



## Fakultní nemocnice Královské Vinohrady

Výroční zpráva 2010

1. Úvodní slovo ředitele	3
2. Personální oblast	4
2.1. Zaměstnanci	4
2.2. Průměrný počet zaměstnanců v roce 2010 a jejich průměrný věk	4
2.3. Kvalifikační struktura lékařů v roce 2010	4
3. Řídící orgány a struktura	5
3.1. Vedení nemocnice k 31. 12. 2010	5
3.2. Poradní orgány k 31. 12. 2010	5
3.3. Schéma základního organizačního členění	6
4. Ekonomická oblast	7
4.1. Rozvaha k 31. 12. 2010	7
4.2. Výkaz zisku a ztráty k 31. 12. 2010	8
4.3. Nejvýznamnější sponzoři a dárci v roce 2010	8
4.4. Zpráva nezávislého auditora	9
5. Léčebná a ošetrovatelská péče	10
5.1. Údaje o počtu lůžek a pacientů	10
6. Kliniky a oddělení	11
7. Vědecko-výzkumná činnost	20

Vážení pacienti, spolupracovníci a kolegové,

rok 2010 byl dalším rokem, kdy byl úspěšně plněn plán stabilizace a rozvoje Fakultní nemocnice Královské Vinohrady, který byl přijat v roce 2007. Byl to zároveň rok, kdy se v chodu nemocnice s určitým zpožděním projevila celosvětová ekonomická krize. Zdravotní pojišťovny zaznamenaly významný propad ve výběru zdravotního pojištění a nezvýšily oproti roku 2009 nemocnicím paušální platbu. Na tento vývoj jsme reagovali dalším tlakem na snižování nákladů a na optimalizaci chodu nemocnice.

V roce 2010 hospodařila Fakultní nemocnice Královské Vinohrady opět se ziskem a investovala do svého rozvoje celkem 133,4 milionu korun, 90 milionů korun jsme investovali z vlastních zdrojů.

Z přístrojové techniky byl největším nákupem nový RTG přístroj s přímou digitalizací za 12 milionů korun, největší stavební investice ve výši 40 milionů korun směřovala do rekonstrukce pavilonů H a S. Dokončeno bylo i stěhování I. interní kliniky z již nevyhovujícího pavilonu G do rekonstruovaného pavilonu N. Tato změna významně zlepšila pohodlí pacientů a pracovní podmínky pro lékaře a sestry. Další investice šly do přípravy výstavby nového traumacentra, společného projektu naší nemocnice a Ministerstva zdravotnictví ČR. Projekt v roce 2010 ve správním řízení vyhověl všem požadavkům ochrany životního prostředí a pokročil v procesu získání územního rozhodnutí. Zda bude v blízké době realizován, vyplývá ze stavu veřejných financí a pravděpodobně z debaty o restrukturalizaci a specializaci zdravotní péče v Praze, která provází postupující reformu zdravotnictví.

Velmi pozitivně skončily průzkumy spokojenosti pacientů a zaměstnanců naší nemocnice. V kategorii spokojenosti pacientů udělala Fakultní nemocnice Královské Vinohrady největší skok vzhůru ze všech fakultních nemocnic a obstáli jsme i v testu bezpečnosti nakládání s osobními údaji pacientů.

Přes projevy ekonomické krize byl rok 2010 pro naši nemocnici rokem úspěšným. Poděkování za to patří všem zaměstnancům.



MUDr. Marek Zeman, MBA



## 2. 1. Zaměstnanci

V roce 2010 bylo ve FNKV zaměstnáno celkem 2595 zaměstnanců (průměrný přepočtený počet), z toho 421 lékařů a 1732 sester a ostatních zdravotnických pracovníků. Cizinců bylo ve FNKV zaměstnáno 179, z čehož 143 ze Slovenska. V personální oblasti byl důraz kladen především na zajištění kvalifikovaného obsazení pracovních míst dle aktuální organizační struktury. Průběžně byla sledována profesní, kvalifikační a početní struktura zaměstnanců.

FNKV se dlouhodobě zaměřuje na vzdělávání a rozvoj svých vlastních zaměstnanců všech kategorií. Hlavní koncepcí vzdělávání je zaměřena na specializační přípravu lékařů, farmaceutů a nelékařských zdravotnických pracovníků. Kromě specializační přípravy zajišťuje FNKV pro střední

management studium za účelem zvýšení kvalifikace (bakalářská a magisterská studia), mimoooborové vzdělávání pro klíčové zaměstnance ve vedoucích pozicích (manažerské kurzy), povinná školení ze zákona pro všechny kategorie zaměstnanců atd. FNKV rovněž využívá spolufinancování specializačního vzdělávání lékařských i nelékařských pracovníků, které poskytuje Ministerstvo zdravotnictví ČR formou přidělení rezidenčních míst.

FNKV je také výukovou základnou, která zajišťuje pregraduální studium studentů lékařských fakult a středních a vyšších odborných zdravotnických škol. Dále zajišťuje postgraduální specializační studium lékařů a farmaceutů z jiných zdravotnických zařízení.

## 2.2. Průměrný počet zaměstnanců v roce 2010 a jejich průměrný věk

ukazatel	lékaři	ZPBD	ost. zdrav.	nezdrav.	z toho D	z toho THP
Prům. přepočt. počet	421,17	1318,21	415,11	440,85	174,79	265,76
z toho SD	26,76	79,76	19,82	63,47	22,33	41,14
průměrný věk	43,3	42,0	40,9	49,8	48,2	50,8
průměrný plat	54 706	30 684	21 847	25 744	17 617	31 118

## 2.3. Kvalifikační struktura lékařů v roce 2010

### Lékaři podle kvalifikace

před spec. přípravou	30
probíhající spec. příprava	123
se spec. způsobilostí	422
<b>celkem</b>	<b>575</b>

### Poznámky:

Kategorie ZPBD je vymezena ve shodě s metodikou statistických výkazů ÚZISu o činnosti zdravotnických zařízení: jsou tam zařazeny všeobecné sestry, porodní asistentky a ostatní zdravotničtí pracovníci s odbornou způsobilostí spadající pod § 7–21 zákona 96/2004 o nelékařských zdravotnických povoláních. Členění kvalifikace lékařů odpovídá současné legislativě a povinnostem zdravotnického zařízení vůči zdravotním pojišťovnám. SD – starobní důchodci, D – dělníci, THP – technicko-hospodářští pracovníci.

## 3. 1. Vedení nemocnice k 31. 12. 2010

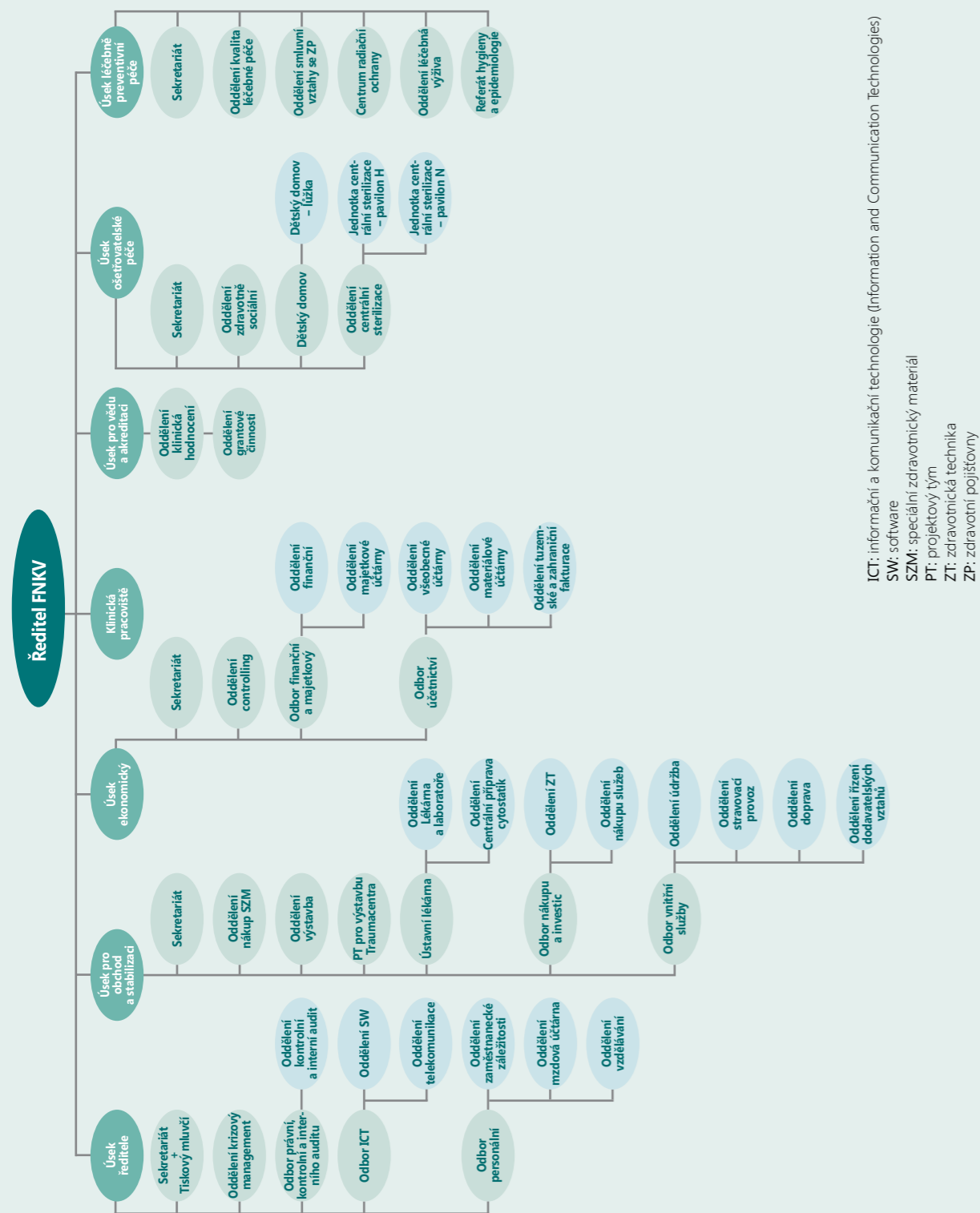
ředitel	MUDr. Marek Zeman, MBA
náměstek pro obchod a stabilizaci	Ing. Zdeněk Krejčí
ekonomická náměstkyně	Ing. Jana Zirklová
náměstek pro léčebně preventivní péči (statutární zástupce ředitele)	MUDr. Jan Votava, MBA
náměstkyně pro ošetrovatelskou péči	Mgr. Irena Trpišovská
náměstek pro vědu a akreditaci	Prof. MUDr. Petr Arenberger, DrSc., MBA

## 3. 2. Poradní orgány k 31. 12. 2010

Poradní sbor ředitele
Léková komise FNKV
Etická komise
Komise pro zdravotnickou dokumentaci
Komise pro transfúzi a účelnou chemoterapii
Komise pro výběr stravy
Dílčí zařazovací komise FNKV
Ústřední inventarizační komise
Ústřední vyřazovací komise
Náhradová komise



3.3. Schéma základního organizačního členění



4. Ekonomická oblast

Výsledek hospodaření FNKV byl stejně jako v letech 2008 a 2009 vyvážený. Zvýšená efektivita hospodaření se pozitivně projevila především v kompenzaci rostoucích nákladů na mzdy, a to zejména lékařů.

4.1. Rozvaha k 31. 12. 2010

v tis. Kč

AKTIVA	Stav k 31. 12. 2010	Stav k 31. 12. 2009
<b>A. Stálá aktiva</b>	<b>2 440 159</b>	<b>2 440 387</b>
Dlouhodobý nehmotný majetek	41 434	19 834
Oprávký k dlouhodobému nehmotnému majetku	-16 020	-15 415
Dlouhodobý hmotný majetek	3 902 804	3 866 609
Oprávký k hmotnému dlouhodobému majetku	-1 488 059	-1 430 641
Dlouhodobý finanční majetek	0	0
Dlouhodobé pohledávky	0	0
<b>B. Oběžná aktiva</b>	<b>671 853</b>	<b>629 802</b>
Zásoby	95 945	79 851
Krátkodobé pohledávky	361 406	530 747
Opravné položky k pohledávkám	-18 476	0
Krátkodobý finanční majetek	232 978	19 204
<b>AKTIVA CELKEM</b>	<b>3 112 012</b>	<b>3 070 189</b>

PASIVA	Stav k 31. 12. 2010	Stav k 31. 12. 2009
<b>C. Vlastní kapitál</b>	<b>2 389 483</b>	<b>2 365 869</b>
Jmění a upravující položky	2 414 211	2 421 282
Fondy	56 178	31 098
Výsledek hospodaření	-80 906	-86 511
<b>D. Cizí zdroje</b>	<b>722 529</b>	<b>704 320</b>
Rezervy	0	0
Dlouhodobé závazky	0	0
Krátkodobé závazky	722 529	704 320
Bankovní úvěry a půjčky	0	0
<b>PASIVA CELKEM</b>	<b>3 112 012</b>	<b>3 070 189</b>

4.2. Výkaz zisku a ztráty k 31. 12. 2010

v tis. Kč

Název položky	Stav k 31. 12. 2010	Stav k 31. 12. 2009
Spotřebované nákupy	1 523 887	1 547 441
Služby	289 230	302 597
Osobní náklady	1 388 526	1 286 422
Daně a poplatky	112	11
Ostatní náklady	119 435	36 550
Odpisy, rezervy a opravné položky	159 267	217 059
Finanční náklady	162	0
<b>Náklady celkem</b>	<b>3 480 619</b>	<b>3 390 080</b>
Výnosy z vlastních výkonů a zboží	3 069 709	2 951 482
Aktivace	146 174	144 176
Ostatní výnosy	244 400	158 406
Finanční výnosy	9	89 743
Výnosy z nároků na prostředky SR, rozpočtů ÚSC a státních fondů	25 931	57 561
<b>Výnosy celkem</b>	<b>3 486 223</b>	<b>3 401 368</b>
<b>Výsledek hospodaření před zdaněním</b>	<b>5 604</b>	<b>11 288</b>
Daň z příjmů	0	0
<b>Výsledek hospodaření po zdanění</b>	<b>5 604</b>	<b>11 288</b>

4.3. Nejvýznamnější sponzoři a dárci v roce 2010

Hlavní město Praha	L'Oréal ČR, spol. s. r. o.
Městská část Praha 10	Dynn, a. s.
Pražská energetika, a. s.	Pražská plynárenská, a. s.
Nadační fond Maminka	Maška – izolace, spol. s. r. o.
Nadační fond doc. Janele	Stavoplast KL spol. s. r. o.
Astra Zeneca ČR, a. s.	Nycomed spol. s. r. o.



ZPRÁVA NEZÁVISLÉHO AUDITORA

pro zřizovatele organizace

FAKULTNÍ NEMOCNICE KRÁLOVSKÉ VINOHRADY

Prováděl jsme audit přeložené účetní závěrky organizace FAKULTNÍ NEMOCNICE KRÁLOVSKÉ VINOHRADY p. o. IČ: 00064173, se sídlem Praha 10 ŠROBÁŘOVA 50, která se skládá z rozvahy k 31. 12. 2010, výkazu zisku a ztráty za rok končící 31. 12. 2010, výkazu cash flow, výkazu o změnách vlastního kapitálu a přílohy této účetní závěrky, která obsahuje popis použitých podstatných účetních metod a další vysvětlující informace. Údaje o organizaci FAKULTNÍ NEMOCNICE KRÁLOVSKÉ VINOHRADY p. o. jsou uvedeny v bodě I přílohy této účetní závěrky.

Odporúčání nezávislého orgánů účetní jednotky za účetní závěrku.

Sestavení orgán organizace FAKULTNÍ NEMOCNICE KRÁLOVSKÉ VINOHRADY p. o. je odpovědný za sestavení účetní závěrky, která podává věrný a poctivý obraz v souladu s českými účetními předpisy, a za takový vnitřní kontrolní systém, který považuje za nezbytný pro sestavení účetní závěrky tak, aby neobsahovala významné nepřiměřené zjištěné pochybnosti nebo střihy.

Odporúčání auditora

Naši odpovědnost je vyjádřit na základě našeho auditu výrok k této účetní závěrce. Audit jsme provedli v souladu se zákonem o auditech, mezinárodními auditorskými standardy a s vyhodnocení rizik významné nepřiměřenosti údajů uvedených v účetní závěrce způsobené podvodem nebo chybou. Při vyhodnocování těchto rizik auditor posoudil vnitřní kontrolní systém relevantní pro sestavení účetní závěrky podávající věrný a poctivý obraz. Cílem tohoto posouzení je narovnat shodu auditorské postupy, nikoliv vyjádřit se k účinnosti vnitřního kontrolního systému účetní jednotky. Audit též zahrnuje posouzení vhodnosti použitých účetních metod, přiměřenosti účetních odhadů provedených vedením i posouzení celkové prezentace účetní závěrky.

Audit zahrnuje provedení auditorských postupů k získání důležitých informací o částkách a údajích zveřejněných v účetní závěrce. Výběr postupů závisí na úsudku auditora, zahrnujícím i vyhodnocení rizik významné nepřiměřenosti údajů uvedených v účetní závěrce způsobené podvodem nebo chybou. Při vyhodnocování těchto rizik auditor posoudil vnitřní kontrolní systém relevantní pro sestavení účetní závěrky podávající věrný a poctivý obraz. Cílem tohoto posouzení je narovnat shodu auditorské postupy, nikoliv vyjádřit se k účinnosti vnitřního kontrolního systému účetní jednotky. Audit též zahrnuje posouzení vhodnosti použitých účetních metod, přiměřenosti účetních odhadů provedených vedením i posouzení celkové prezentace účetní závěrky.



Jsemě přešvědčeni, že důkazní informace, které jsme získali, poskytlji dostatečný a vhodný základ pro vyjádření našeho výroku.

Výrok auditora

Podle našeho úsudku účetní závěrka podává věrný a poctivý obraz aktiv a pasív organizace FAKULTNÍ NEMOCNICE KRÁLOVSKÉ VINOHRADY p. o. k 31. 12. 2010 a nákladů, výnosů a výsledku hospodaření za rok 2010 v souladu s českými účetními předpisy.

Ověřili jsme také soulad výroční zprávy organizace FAKULTNÍ NEMOCNICE KRÁLOVSKÉ VINOHRADY p. o. k 31. 12. 2010 s účetní závěrkou, která je obsažena v této výroční zprávě. Za správnost výroční zprávy je zodpovědný statutární orgán organizace FAKULTNÍ NEMOCNICE KRÁLOVSKÉ VINOHRADY p. o.. Naším úkolem je vydat na základě provedeného ověření výrok o souladu výroční zprávy s účetní závěrkou.

Ověření jsme provedli v souladu s mezinárodními auditorskými standardy a servisními aplikačními doporučeními Komory auditorů České republiky. Tyto standardy vyžadují, aby auditor naplánoval a provedl ověření tak, aby získal přiměřenou jistotu, že informace obsažené ve výroční zprávě, které popisují skutečnosti, jež jsou už přetmátnutem zobrazeny v účetní závěrce, jsou ve všech významných (materiálních) ohledech v souladu s příslušnou účetní závěrkou. Jsemě přešvědčeni, že provedené ověření poskytuje přiměřený základ pro vyjádření výroku auditora.

Podle našeho úsudku jsou informace uvedené ve výroční zprávě organizace FAKULTNÍ NEMOCNICE KRÁLOVSKÉ VINOHRADY p. o. k 31. 12. 2010 ve všech významných (materiálních) ohledech v souladu s výše uvedenou účetní závěrkou.

Závěrem považujeme za nutné upozornit na významnou změnu, která pro Fakultní nemocnici Královské Vinohrady předstává pro účetní období roku 2012 vkladem avizované zvýšení uhlíkové sazby daně z přidané hodnoty a důležitými manažerských plánových úprav z roku 2011. Dle námi provedeného kvalifikačního odhadu se jedná v souhrnu o částku 150 až 170 milionů korun. Vzhledem k uvedeným částkám a s přihlédnutím k pravděpodobnému růstu cen dalších nákladových položek doporučujeme, aby vedení Fakultní nemocnice Královské Vinohrady vypracovalo program jak vlastních úsporových opatření, tak program takových investičních opatření, která by za finanční podpory Ministerstva zdravotnictví ČR umožnila zvýšit efektivitu činnosti Fakultní nemocnice Královské Vinohrady a tím emetila připadnou budoucí potřebu doplnění provozních prostředků z externích zdrojů.

Tuto zprávu auditora vypracoval jménem společnosti BENE FACTUM a. s., se sídlem Praha 10, Kotalovská 46, (Oprávnění KA ČR č. 480) Ing. Martin Vrobel (Oprávnění KA ČR č. 2132), odpovědný auditor.

V Praze dne 15. 4. 2011

Ing. Martin Vrobel

odpovědný auditor



Ing. Petr Sránek  
předseda představenstva

### 5. Léčebná a ošetrovatelská péče

V roce 2010 pokračoval úsek Léčebně preventivní péče v trendech započatých v předchozích letech. Rozvíjela se činnost komplexního kardiocentra a traumacentra. Rychlejšímu rozvoji, stejně jako v minulých letech, brání díkce úhradové vyhlášky a paušálního systému financování nemocniční zdravotní péče. FNKV v roce 2010 navýšila zdravotní péči v oblastech tzv. alfa diagnóz, kde toto navýšení (až 15 procent) bylo dle vyhlášky hrazeno. V roce 2010 byla ve spolupráci s VZP ukončena částečná restrukturalizace lůžkového fondu a tím se zvýšila efektivita FNKV.

#### 5.1. Údaje o počtu lůžek a pacientů

Lůžkový fond	2007	2008	2009	2010
Standardní lůžka	996	995	990	925
Lůžka JIP	195	196	201	194
LDN	88	88	88	50
Lůžka celkem	1279	1279	1279	1169
Využití lůžek v %	79,6	79,0	76,0	81,0
Průměrná ošetrovací doba ve dnech	6,5	5,9	5,6	5,3
Počet hospitalizací	48 735	48 682	50 372	53 292



Úsek ošetrovatelské péče se v roce 2010 zaměřil na zlepšování kvality péče v oblasti nutričního stavu pacientů. Ve spolupráci s týmem nutričních terapeutů byl zaveden povinný nutriční screening, který provádějí sestry u každého pacienta. Pacienti v nutričním riziku jsou dále vyšetřeni nutričním terapeutem a dle potřeby je jim stanovována individuální strava.

Podstatně byl také v tomto roce rozšířen dobrovolnický program o canisterapii na LDN a Neurologické klinice. Kromě návštěvních služeb pomáhají dobrovolníci pacientům s trénováním paměti a vedou výtvarné dílny a muzikoterapii.

### 6. Kliniky a oddělení

#### Interní obory

I. interní klinika  
 II. interní klinika  
 III. interní-kardiologická klinika  
 Oddělení alergologie a klinické imunologie  
 Neurologická klinika  
 Klinika pracovního a cestovního lékařství  
 Klinika dětí a dorostu  
 Radioterapeutická a onkologická klinika  
 Dermatovenerologická klinika  
 Klinika rehabilitačního lékařství  
 Oddělení klinické hematologie  
 Léčebna pro dlouhodobě nemocné  
 Oddělení psychiatrie  
 Oddělení lékařské genetiky  
 Oddělení klinické psychologie

#### Obory komplementu

Radiodiagnostická klinika  
 Ústav biochemie a pathobiochemie  
 Ústav lékařské mikrobiologie  
 Ústav patologie  
 Klinika nukleární medicíny  
 Transfúzní oddělení  
 Ústav soudního lékařství  
 Ústavní lékárna  
 Dětský domov

#### Chirurgické obory

Chirurgická klinika  
 Ortopedicko-traumatologická klinika  
 Urologická klinika  
 Gynekologicko-porodnická klinika  
 Klinika anesteziologie a resuscitace  
 Klinika plastické chirurgie  
 Kardiochirurgická klinika  
 Klinika popáleninové medicíny  
 Oftalmologická klinika  
 Otorinolaryngologická klinika  
 Stomatologická klinika  
 Neurochirurgická klinika



**I. interní klinika****Umístění:** pavilon N**Vedení kliniky:****přednosta:** Prof. MUDr. Jiří Horák, CSc.

1. zástupce přednosta: as. MUDr. Jiří Žabka, CSc.

2. zástupce přednosta: MUDr. Martin Havrda  
vrchní sestra: Ludmila Klausová**Počet zaměstnanců:** lékaři a farmaceuti 19, všeobecné sestry 57, ostatní 16.**Pracoviště:** Hepatologická ambulance, nefrologická ambulance, revmatologická ambulance, interní kardiologická ambulance, sonografická laboratoř, laboratoř pro vyšetření jater, bioptický sálek, oddělení peritoneální dialýzy, LSPP (lékařská služba první pomoci), centrální příjem interních klinik, jednotka intenzivní nefrologické péče a dvě standardní lůžková oddělení.**Počet pacientů ošetřených v odborných ambulancích kliniky:** 2 852**Počet jednotlivých návštěv (ošetření):** 8 434**Počet hospitalizovaných pacientů:** 2 245**Počet ošetřených pacientů LSPP:** 5 405**II. interní klinika****Umístění:** pavilon S**Vedení kliniky:****přednosta:** Prof. MUDr. Michal Anděl, CSc.

zástupce přednosta: Doc. MUDr. Milan Kment

zás. před. pro vědu a výzkum: Doc. MUDr. Pavel Kraml

zás. přednosta pro LPP: Prim. MUDr. Milena Hořejšová

vrchní sestra: Bc. Jana Dušková

**Počet zaměstnanců:** lékaři a farmaceuti 38, všeobecné sestry 65, zdravotničtí asistenti 14, sanitářů 11, ošetřovatelé 4, sociální pracovníce 1, nutriční terapeut 1.**Pracoviště:** Příjmová ambulance – centrální příjem interních klinik, ambulance (pneumologická, diabetologická, podiatrická, endokrinologická, lipidologická, nefrologická, obezitologická, ultrasonografická, nutriční, gastroenterologická, RTG pro gastroenterologii (ERCP).**Novinky v roce 2010:** Zavedení endosonografického vyšetření.**III. interní – kardiologická klinika****Umístění:** pavilon S**Vedení kliniky:****přednosta:** Prof. MUDr. Petr Widimský, DrSc., FESC.

zdravotnický zástupce před. (primář): MUDr. Martin Herold

zást. pro výuku: Prof. MUDr. Pavel Gregor, DrSc.

zást. pro výzkum: MUDr. Zuzana Motovská, PhD.

vrchní sestra: Markéta Chocholová

**Počet zaměstnanců:** lékaři a technici 41, všeobecné sestry 84, ostatní 26.**Pracoviště:** Intervenční kardiologie, arytmologie, angiologie, akutní a neinvazivní kardiologie. Lůžková část 97 lůžek.**Počet ošetřených pacientů:** 22 316**Počet hospitalizovaných pacientů:** 5 292**Počet invazivních zákroků:** 3 964**Novinky:** Zavedení nových metod: Perkutánní implantace aortální chlopně (TAVI). Katetrizační uzávěr defektu septa síní a foramen ovale patens. CT koronární angiografie (256 multi slice iCT Philips). Angiologie: PTA pomocí lékových balónkových katetrů. Angiologická ambulance: topická diagnostika arteriálních stenoz, diagnostika arteriálních bypassů, topická diagnostika infus. perforujících žil a morfologické zobrazení povrchových žil, morfologické vyšetření měkkých tkání, sonografie karotického řečiště.**Oddělení alergologie a klinické imunologie****Umístění:** pavilon I. – ambulantní část

pavilon Y. – laboratoř klinické imunologie

**Vedení oddělení:****přednosta:** Doc. MUDr. Petr Kučera, Ph.D.

zástupce přednosta: MUDr. Helena Vávrová

vrchní sestra: Bc. Alena Voříšková

vrchní laborantka: Olga Jůzová

**Počet zaměstnanců:** lékaři 5, všeobecné sestry 6, laborantky 4, THP 1.**Pracoviště:** Specializované ambulance pro léčbu alergologických a imunologických onemocnění jak dospělého, tak dětského věku (například centrum pro anafylaxii a alergii na jed hmyzu, specializované centrum pro léčbu pacientů s primární imunodeficiencí a léčbou IVIG, imunologická laboratoř).**Počet ošetřených pacientů:** 8 297**Počet provedených ambulantních vyšetření:** 19 957**Počet laboratorních imunologických vyšetření:** 61 173**Novinky:** V ambulantní praxi zavádíme nové formy a aplikační schémata pro specifickou alergenovou imunoterapii. U pacientů s humorálním imunodeficientem jsme zavedli možnost subkutánního podávání substituční imunoglobulinové terapie. Aktivní účast zaměstnanců OAKI na mezinárodních sympozích a sjezdech pořádaných EAACI, AAACI a ČSAKI. Oddělení spolupracuje s Výzkumným ústavem potravinářským při posuzování hypoalergenních variant potravin.**Neurologická klinika****Umístění:** pavilon F**Vedení kliniky:****přednosta:** MUDr. David Doležil, Ph. D.

zástupkyně přednosta: prim. MUDr. Eva Medová

zás. pro výuku: Doc. MUDr. Valja Kellerová, DrSc.

zás. pro vědu a výzkum: Doc. MUDr. Aleš Bartoš, Ph.D.

vrchní sestra: Dana Rahrová

**Počet zaměstnanců:** lékaři 18, všeobecné sestry 42, ostatní 10.**Pracoviště:** Ambulance a lůžková oddělení, odborné poradny (pro záchvatovitá onemocnění, neuromy-oskeletární, cerebrovaskulární, neuroimunologická, vertebrologická, poradna pro poruchy paměti, pro neurologická a onkologická onemocnění, pro extrapyramidová onemocnění, elektrofyziologické laboratoře

(EEG, EMG, evokované potencionály), sonografická laboratoř, likvorologická laboratoř a laser.

**Počet ošetřených pacientů:** 41 722**Počet hospitalizovaných pacientů:** 1 649**Klinika pracovního a cestovního lékařství****Umístění:** pavilon I**Vedení kliniky:****přednosta:** Doc. MUDr. Evžen Hrnčíř, CSc., MBA

zástupkyně přednosta: MUDr. Jana Malinová

vrchní sestra: Ilona Bartošová

**Počet zaměstnanců:** lékaři a farmaceuti 10

všeobecné sestry 7, ostatní 2.

**Pracoviště:** Ambulance pracovního lékařství, ambulance cestovní medicíny, úsek závodních lékařů, laboratoř pro funkční diagnostiku plic.**Počet ošetřených pacientů:** 31 815**Novinky:** V roce 2010 byl na klinice odzkoušen pilotní program objednávání on-line. Bylo uzavřeno 13 nových smluv na poskytování závodní preventivní péče. Pro zaměstnance smluvního podniku byl organizován Den zdraví.**Klinika dětí a dorostu****Umístění:** pavilon M**Vedení kliniky:****přednosta:** Doc. MUDr. Felix Votava, Ph.D.

zástupce přednosta: MUDr. Vladimír Volf, Ph.D.

vrchní sestra: Vladimíra Krákorová

**Počet zaměstnanců:** lékaři a farmaceuti 23, všeobecné sestry 29, ostatní 15.**Pracoviště:** Ambulance (obecná dětská, alergologie, endokrinologie, diabetologie, kardiologie, neurologie, nefrologie, hypertenze, gastroenterologie, fenylketonurie, revmatologie, hematologie, ortopedie, oční, kojenecká poradna, ultrazvuková diagnostika, screeningová laboratoř (pro PKU, hypothyreozu, CAH), lůžková oddělení.**Počet ošetřených pacientů:** 29 405**Počet hospitalizovaných pacientů:** 1 228**Novinky:** V roce 2010 končí grantový projekt na screening cystické fibrózy, který se stal součástí vyšetření naší screeningové laboratoře. Rozšíření nefrologické ambulance o lékaře provádějícího renální biopsie u dětských a dospívajících pacientů.**Radioterapeutická a onkologická klinika****Umístění:** pavilon A, B**Vedení kliniky:****přednostka:** MUDr. Martina Kubecová, Ph.D.

zástupce přednostky: prim. MUDr. Milan Ambruš

vrchní sestra: Bc. Eva Roubíčková

vrchní radiologická asistentka: Hana Čechová

**Počet zaměstnanců:** lékaři 12, z toho 3 v předatestační přípravě, všeobecné sestry 27, radiologičtí asistenti 15, ostatní 22.**Pracoviště:** Ambulance a lůžková oddělení, chemoterapeutický stacionář, oddělení teleradioterapie, brachyterapie a oddělení fyzikální.**Počet ošetřených pacientů:** 30 017**Nově přijatí nemocní k léčbě:** 1221**Počet hospitalizovaných pacientů:** 665**Počet výkonů u protinádorové terapie:** radioterapie počet ozáření 118 385, počet výkonů na brachyterapii 764, chemoterapie počet cyklů 3 079**Dermatovenerologická klinika****Umístění:** pavilon D2**Vedení kliniky:****přednosta:** Prof. MUDr. Petr Arenberger, DrSc., MBA

zástupkyně přednosta: MUDr. Soňa Křemenová

školský zást.: Doc. MUDr. Olga Vohradníková, CSc.

vrchní sestra: Jarmila Karlová

**Počet zaměstnanců:** lékaři a farmaceuti 13, ostatní 8, všeobecné sestry 14,5, THP 1, DZZ 3 + 1, PZP 3.**Pracoviště:** Ambulance a lůžkové oddělení. Centra – pro léčbu psoriázy biologiky, léčbu kožního lymfomu, fotodynamickou terapii – PDT, diagnostiku a léčbu maligního melanomu. Poradny – venerologická, mykologická, alergologická a profesionální dermatózy, flebologická a chronické rány, pigmentové afekce, porfyrie a fotodermatózy, pro fototerapii, pro děti s kožními onemocněními, kosmetologická pro léčbu akné. Dermato-chirurgický sál korektivní dermatologie.

**Počet ošetřených pacientů:** 41 416

**Počet hospitalizovaných pacientů:** 681

**Počet operačních zákroků:** 2 113

**Novinky:** Zahájen přímý prodej kosmetických výrobků na klinice. Pořízen kožní ultrazvukový přístroj. Zrekonstruována ambulance pro dermatokosmetické centrum, vybavena přístrojově, plánován nákup vysokovýkonného laseru. Proběhla jarní akce Stan proti melanomu na horní části Václavského náměstí. Zahájena metoda fotodynamické rejuvenace kůže.

#### Klinika rehabilitačního lékařství

**Umístění:** pavilon O

**Vedení kliniky:**

**přednostka:** Doc. MUDr. Dobroslava Jandová

zástup. před.: prim. MUDr. Jarmila Kolářová CSc.

vrchní sestra: Bc. Erika Skřivánková

vedoucí fyzioterapeutka: Mgr. Alena Nováčková

**Počet zaměstnanců:** lékaři 11, všeobecné sestry 12, ostatní 64.

**Pracoviště:** Ambulance lékařské, ambulance logopeda, fyzioterapeutické ambulance, lůžkové oddělení.

**Počet ošetřených pacientů:** 4 126

**Počet hospitalizovaných pacientů:** 380

#### Oddělení klinické hematologie

**Umístění:** pavilon R, Y

**Vedení oddělení:**

**primář:** doc. MUDr. Tomáš Kozák, PhD., MBA

zástupce primáře: MUDr. Jan Vydra

vrchní sestra: Bc. Marie Kučerová

**Počet zaměstnanců:** lékaři a farmaceuti 16, všeobecné sestry 34, ostatní 27.

**Pracoviště:** JIP nižšího stupně a lůžkové odd., transplantační jednotka, operační sál, 7 hematologických ambulančí, stacionář pro aplikaci ambulantní chemoterapie a ambulantní podávání transfuzních přípravků, hematologická laboratoř.

**Počet ošetřených pacientů:** 11 643

**Počet hospitalizovaných pacientů:** 638

#### Léčebna pro dlouhodobě nemocné

**Umístění:** pavilon O

**Vedení léčebny:**

**primářka:** MUDr. Hana Krautová

zástupkyně primářky: MUDr. Jana Wagnerová

vrchní sestra: Drahomíra Böhmová

**Počet zaměstnanců:** lékaři 3, všeobecné sestry 16, PZP 14, fyzioterapeuti 2,25 + 1x DPČ.

**Pracoviště:** 2 lůžková oddělení, geriatrická ambulance.

#### Oddělení psychiatrie

**Umístění:** pavilon I, 1. patro

**Vedení oddělení:**

vedoucí lékařka: MUDr. Libuše Nesvadbová CSc.

**Počet zaměstnanců:** lékaři 3, (1,6 úvazku), všeobecné sestry 1.

**Práce oddělení:** Konsiliární služba pro kliniky a oddělení FNKV jak pro pacienty hospitalizované ve FNKV, tak pro ambulantní. Jde o mezioborovou spolupráci při péči o nemocné se somatickými a duševními onemocněními. Řada z nich přechází do ambulantní péče psychiatrického oddělení po propuštění z hospitalizace, stejně je tomu pokud jde o diagnostiku a léčbu ambulantních pacientů. Úzká spolupráce s praktickými lékaři pro dospělé FNKV při posuzování způsobilosti osob k práci ve FNKV při jejich přijímání do zaměstnání. Spolupráce s psychologickým oddělením FNKV při diagnostice a léčbě duševních poruch a onemocnění jak oblasti péče o hospitalizované pacienty, tak pro ambulantní. Ambulace pro prouchy paměti – léčebně preventivní péče s hlavním zaměřením na seniory a na osoby, které o nemocné s poruchami paměti pečují.

**Počet ošetřených pacientů:** celkem bylo vyšetřeno a ošetřeno na oddělení ambulantní psychiatrie v r. 2010 2 331 osob.

#### Oddělení lékařské genetiky

**Umístění:** pavilon I

**Vedení oddělení:**

vedoucí lékařka: MUDr. Marcela Svobodová

**Počet zaměstnanců:** lékaři 1.

**Pracoviště:** genetická poradna.

**Počet ošetřených pacientů:** 230

#### Oddělení klinické psychologie

**Umístění:** pavilon I

**Vedení kliniky:**

**Vedoucí odd. PhDr. Alena Javůrková, PhD.**

**Počet zaměstnanců:** klinické psychologičky s registrací 6 (z toho klinické psychologičky s funkční specializací v systematické psychoterapii: 4), psychologové 2.

**Pracoviště** se zabývá neuropsychologickou diagnostikou dospělých, pedopsychologickou diagnostikou, krizovou intervencí, podpůrnou psychoterapií a systematickou psychoterapií (kognitivně-behaviorální, psychoanalytickou a dynamickou, rodinnou terapií, empatickou psychoterapií a gestalt psychoterapií).

Klinické psychologičky Oddělení klinické psychologie prováděly psychologickou diagnostiku a psychoterapii na základě vyžádané péče z jednotlivých klinik u lůžka, nebo ambulantně, kdy se jednalo o vysoce specializovanou a odborně diferenciatně diagnostickou či psychoterapeutickou činnost. Byla vykazována i významná pedagogicko-publikační činnost. Oddělení klinické psychologie poskytuje pravidelně 2x měsíčně klinické supervize a je akreditováno pro teoreticko-praktickou a praktickou část vzdělávacího programu klinická psychologie.

**Počet pacientů ošetřených v odborných ambulancích kliniky:** 554

**Počet jednotlivých návštěv (ošetření):** 1864

#### Radiodiagnostická klinika

**Umístění:** pavilon H (detašované rtg pracoviště – pavilon S a D1)

**Vedení kliniky:**

**přednosta:** doc. MUDr. Václav Janík, CSc.

zdrav. zástupce přednosta: MUDr. František Čáp

školský zástupce: doc. MUDr. Jan Šprindrich, CSc.

vedoucí rtg asistent: Bc. Richard Kadeřábek

**Počet zaměstnanců:** 18 lékařů, 1 všeobecná sestra a 39 rtg asistentů.

**Pracoviště:** Centrální rtg pracoviště Radiodiagnostické kliniky v pavilonu H je vybaveno následující zobrazovací technikou: 128 řadým CT přístrojem Somatom Definition AS, CT přístrojem Helicat II, MR pracoviště využívá 1,5 T přístroj Signa HDX. Rentgenová vyšetření jsou prováděna 2 přístroji s přímou digitální radiografií Suinsa – Canon CXDI a Cerestream Evolution. Dále Skiograficko-skiaskopická vyšetření provádíme sklopnou stěnou Prestige II s nepřímou digitalizací Direct View Elite. Ultrazvuková vyšetření jsou prováděna na UZ přístroji Philips HD 15. Angiografická a intervenční zákroky provádíme na přístroji Siemens Angioskop D33. Panoramatické a 3D vyšetření zubů provádíme na rtg přístroji Ortopantomograf Kodak 9000 3D. Na urgentním příjmu je instalován rtg přístroj s nepřímou digitalizací Philips Optimus. Na operačních sálech jsou umístěny C ramena Ziehm v počtu 4 ks. K vyšetření ležících pacientů slouží 14 mobilních rtg přístrojů s nepřímou digitalizací Direct View Elite. Na pavilonu S pracuje: 1 rtg přístroj s přímou digitalizací Suisa Canon CXDI, 1 mobilní rtg přístroj s přímou digitalizací Shimadzu DART, 1 rtg přístroj s nepřímou digitalizací Kodak ITX POC. Na detašovaném pracovišti pavilonu D1 provádíme mamografická vyšetření na rtg přístroji Diamond s nepřímou digitalizací Fuji a ultrazvuková vyšetření na přístroji Toshiba Nemio. Všechny zobrazovací modality jsou napojeny na nemocniční PACS systém a současně také na Metropolitní e- PACS systém.

**Počet vyšetření:** 151 382

**Novinky:** Rtg přístroj s přímou digitalizací Carestream Evolution, dále pak přístroj TAO 80 slouží k provádění ozónoterapie u bolestivých výhřez meziobratlových plotének.

#### Ústav biochemie a pathobiochemie

**Umístění:** pavilon K

**Vedení ústavu:**

**přednosta:** Doc. MUDr. Petr Čechák, CSc.

zástupce přednosta: MUDr. Hana Nováková

vrchní laborantka: Růžena Navrátilová

**Pracoviště:** Ambulance a biochemické laboratoře.

**Počet výkonů:** 1 961 087

#### Ústav lékařské mikrobiologie

**Umístění:** pavilon CH

**Vedení ústavu:**

**přednosta:** doc. MUDr. Marek Bednář, CSc.

zás. přednosta: prim. MUDr. Eva Bendová, CSc.

vrchní laborantka: Eva Janatová

**Počet zaměstnanců:** lékaři 5, ostatní 15.

**Pracoviště:** Antibiotické středisko a konzultační činnost v oblasti antibiotik, laboratoře: mikrobiologická, sérologická a parazitologická.

**Počet provedených vyšetření:** 73 087

**Novinky:** Zavedení fotodokumentárního analyzátoru k dokumentaci a hodnocení citlivosti k antibiotikům. Ústav získal osvědčení o splnění podmínek Auditů I – NASKL.

#### Ústav patologie

**Umístění:** pavilon CH

**Vedení ústavu:**

**přednosta:** Prof. MUDr. Václav Mandys, CSc.

zástupce přednosta: MUDr. Josef Šach

vrchní laborantka: Miluše Sloupová

**Počet zaměstnanců:** lékaři 13, ostatní 23.

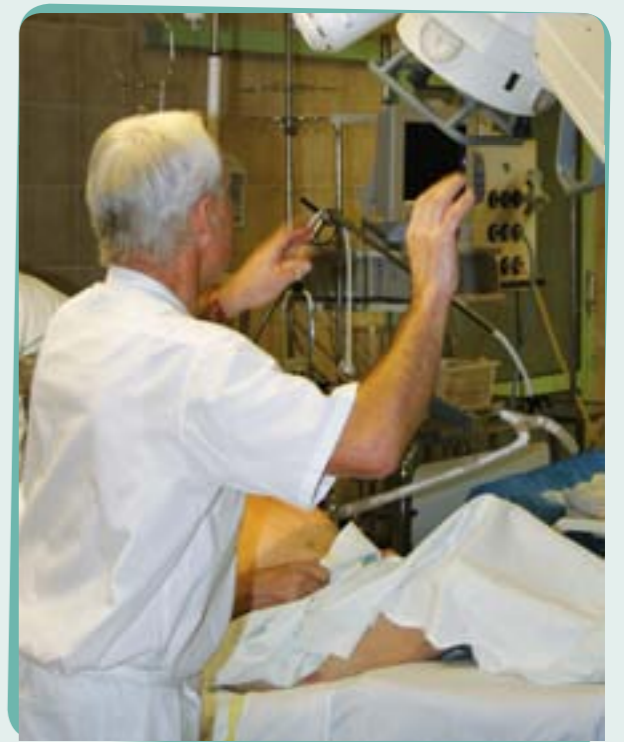
**Pracoviště:** Provádí činnost nekroptickou, bioptickou diagnostiku, cytologickou diagnostiku, vysoce náročnou peroperační diagnostiku a vysoce odbornou superkonziliární bioptickou diagnostiku vybraných zejména nádorových onemocnění.

**Počet pitev:** 395

**Počet bioptických případů:** 15 180

**Cytologie celkem:** 16 880

**Aktuality:** Prodloužená registrace screeningu karcinomu děložního hrdla do roku 2011. Spolufešitelské pracoviště grantu IGA MZ ČR: MS 9803-4/2008, „Rezistence nádorů prsu a ovarií na





cytostatika vyvolaná ABC transportéry a vztah kinezinů k prognóze a predikci vývoje nemoci”.

### Klinika nukleární medicíny

**Umístění:** pavilon H, 2. patro

**Vedení kliniky:**

**Přednosta pov. vedením:** MUDr. Otto Lang, PhD.

primář: MUDr. Otto Lang, PhD.

zástupce primáře: MUDr. Renata Píchová

vrchní sestra: Bc. Ivana Kuníková

**Počet zaměstnanců:** lékaři a farmaceuti 4, inženýři 3, všeobecné sestry 9, radiologičtí asistenti 3, zdravotní laborant 1, ostatní 2.

**Pracoviště:** Úsek radiofarmacie, úsek fyzikálně-elektronický, úsek terapeutický a úsek diagnostický.

**Počet ošetřených pacientů:** 4253

### Transfúzní oddělení

**Umístění:** pavilon Y

**Vedení oddělení:**

**primářka:** MUDr. Jitka Kracíková

zástupkyně primářky: MUDr. Mária Porubská

vrchní sestra: Vladislava Pražáková

vrchní laborantka: Marta Martinovská

**Počet zaměstnanců:** lékaři a farmaceuti 11, všeobecné sestry 26, zdravotní laboranti 24, ostatní 17.

**Pracoviště:** Provádí odběry plné krve, aferetické odběry, výrobu transfúzních přípravků včetně laboratorních kontrol a následného diferencovaného skladování, karanténu plazmy, autotransfúzní program, ozařování transfúzních přípravků, kompletní imunohematologickou diagnostiku a nepřetržitou činnost krevní banky. Jsme držitelem mezinárodní certifikace kvality ISO9001:2008.

**Počet odběrů plné krve:** 14 141

**Počet speciálních odběrů aferézou:** 6306

**Počet zpracovaných odběrů včetně odběrových center:** 35 978

### Ústav soudního lékařství

**Umístění:** pavilon CH

**Vedení ústavu:**

**přednosta:** MUDr. Jiří Hladík

**Počet zaměstnanců:** lékaři 4, ostatní 9.

**Počet provedených výkonů:** 714 pitev, 531 stanovení hladiny alkoholu a těkavých látek v krvi, 22 COHb, 238 ostatní toxikologických vyšetření, 72 serologických vyšetření, 1870 histologických vyšetření

**Novinky:** Histoenzymatické vyšetření ischemie srdečního svalu krátce před smrtí.

### Ústavní lékárna

**Umístění:** pavilon P

**Vedení lékárny:**

**vedoucí lékárník:** Mgr. Petr Mlynář

asistentka vedoucího lékárníka: Jana Dědourková

vedoucí farmaceutická asistentka: Barbora Hervertová

**Počet zaměstnanců:** farmaceuti 10, ostatní 31.

**Pracoviště:** Výdej léků pro veřejnost, odd. zásob a výdeje pro nemocnici, odd. přípravy sterilních léčiv, odd. galenické přípravy, odd. analytiky a přípravy diagnostik, odd. přípravy cytostatických léčiv.

**Novinky:** V roce 2010 oddělení přípravy cytostatických léčiv, které bylo uvedeno do provozu 15.6.2009, připravovalo léky již pro pacienty celé FNKV. V prosinci 2010 byl v lékárně proveden firmou Bureau Veritas re-certifikační audit systému QMS vůči normě ISO 9001:2009. Systém QMS byl lékárnou obhájen a platnost certifikátu s ČIA akreditací byla prolongována do konce roku 2011.

### Dětský domov Hillary Clinton

**Umístění:** Říčanská 1, Praha 10

**Vedení domova:**

**vedoucí lékařka:** MUDr. Iva Nováková

**Počet zaměstnanců:** lékaři 1, všeobecné sestry 10, ostatní 7.

### Chirurgická klinika

**Umístění:** pavilon H

**Vedení kliniky:**

**přednosta:** prof. MUDr. Robert Gürlich, CSc.

zást. pro LPP: Doc. MUDr. František Vyhnánek, CSc.

vrchní sestra: Bc. Milena Bendlová

**Počet zaměstnanců:** lékaři a farmaceuti 25, všeobecné sestry 95, ostatní 30.

**Pracoviště:** Ambulance a lůžková oddělení, odborné poradny (nemoci štítné žlázy a příštítných tělísek, onemocnění prsu, nemoci hrudníku, plic a mediastina, onemocnění GIT, koloproktologická, pro onemocnění slinivky břišní, pro funkční poruchy defekace, pro onemocnění periferních cév, pro léčbu chronických ran, STOMA poradna), endoskopické oddělení, JIP a operační sály.

**Počet ambulantně ošetřených pacientů:** 35 581

**Počet operačních zákroků:** 3000

### Ortopedicko – traumatologická klinika

**Umístění:** pavilon H

**Vedení kliniky:**

**přednosta:** doc. MUDr. Martin Krbec, CSc.

zás. přednosta a primář: MUDr. Vladimír Frič, CSc.

zás. pro vědu a výzkum: doc. MUDr. Valér Džupa, CSc.

zás. pro Traumacentrum: as. MUDr. Pavel Douša, CSc.

vrchní sestra: PhDr. Karolina Veverková

**Počet zaměstnanců:** lékaři a farmaceuti 24, všeobecné sestry 89, fyzioterapeutky 7, administrativa 4, ostatní 34.

**Pracoviště:** 3 ambulance a sádrovna pro chronické pacienty, ambulance a sádrovna úrazová, 4 lůžková oddělení (septika, 2x ortopedie, 1x traumatologie), JIP, který se rozšířil z 5 na 9 lůžek, 4 operační sály – 2 superseptické, 1 traumatologický + 1 ambulantní.

**Počet ambulantně ošetřených pacientů:** 37 870

**Počet hospitalizovaných pacientů:** 3 201

**Počet operačních zákroků:** 3 421

**Novinky:** V roce 2010 se rozšiřoval spondylochirurgický program (operační léčení vrozených i získaných deformit páteře, dynamická stabilizace degeneračních postižení a instabilit), dále jsme zavedli další typy výkonů v artroskopii ramenního kloubu, reverzní náhradu ramenního kloubu, nově zavedli náhradu I. MTP kloubu (pro dg. Hallux valgus a rigidus).

### Urologická klinika

**Umístění:** pavilon H

**Vedení kliniky:**

**přednosta:** doc. MUDr. Robert Grill, Ph. D.

primář: MUDr. Petr Klézl

vrchní sestra: Mgr. Libuše Gavlasová

**Počet zaměstnanců:** celkem 69, z toho 23 lékařů a farmaceutů, 31 všeobecných sester, ostatní personál 15.

**Pracoviště:** Odborné ambulance pro onemocnění ledvin, prostaty a močového měchýře, poradna pro léčbu a prevenci urolithiázy, andrologická ambulance, poradna pro paraplegiky, ambulance pro neurogenní poruchy mikce, lůžkové oddělení, ultrasonografická vyšetřovna, operační sály.

**Počet ošetřených pacientů:** 15 981 osob. Z toho 688 operačních zákroků, 2 530 endoskopických výkonů a 362 extrakorporálních

litotrypsí. V roce 2010 bylo na Urologické klinice hospitalizováno celkem 3 331 osob.

**Novinky:** V roce 2010 uspěla Urologická klinika v grantovém řízení 4. výzvy Operačního programu „Praha Konkurenceschopnost; prioritní osa Inovace a podnikání; oblast podpory Rozvoj inovačního prostředí a partnerství mezi základnou výzkumu a vývoje a praxí“. Klinice tak byla přidělena investiční dotace ve výši více než 52 mil. Kč. Počátkem roku 2011 tak byly zahájeny práce na rozsáhlém projektu „Podpora báze základního výzkumu Centra pro integrované studium pánve“. Projekt bude realizován Fakultní nemocnicí Královské Vinohrady na odděleních majících souvislost s problematikou poranění pánve a dále ve spolupráci s Centrem pro integrované studium pánve na 3. lékařské fakultě Univerzity Karlovy v Praze.

### Gynekologicko-porodnická klinika

**Umístění:** pavilon D1

**Vedení kliniky:**

**přednosta:** Doc. MUDr. Bohuslav Svoboda, CSc.

zdravotnický zástupce přednosta: MUDr. Michael Pipka

školský zástupce přednosta: MUDr. Jiří Popelka

vrchní sestra: Zdeňka Šimonová

**Počet zaměstnanců:** lékaři 22, NLZP + porodní asistentky 72,4 úvazku, ostatní 18,5 úvazku (THP 6,5 úvazku).

**Pracoviště:** Specializované ambulance (interní, depistážní, onkologická, urogynekologická, endokrinologická, mammologická,



ultrazvuková), dětská gynekologie, lůžková oddělení, porodní sály, operační sály.

**Počet ošetřených pacientek:** 48 371

**Hospitalizované pacientky vč. novorozenců:** 5 494

**Počet porodů:** 1 149

**Počet operačních zákroků:** 2 635

**Novinky:** Rozvíjení prvotrimestrálního screeningu u těhotných.

### Klinika anesteziologie a resuscitace

**Umístění:** pavilon H

**Vedení kliniky:**

**přednosta:** Prof. MUDr. Jan Pacht, CSc.

zástupce přednosta: MUDr. Jan Šturma, CSc.

vrchní sestra: Bc. Ivana Trnková

**Počet zaměstnanců:** lékaři 37 (fyzické osoby), 34,5 (přepočteného úvazku), všeobecné sestry 98, ostatní 11.

**Pracoviště:** Operační sály, Resuscitační oddělení I – Urgentní příjem, Resuscitační oddělení II.

**Počet anestézií:** 16 963

**Počet hospitalizovaných pacientů:** 715

### Klinika plastické chirurgie

**Umístění:** pavilon N

**Vedení kliniky:**

**přednosta:** Doc. MUDr. Miroslav Tvrdek

zástupce přednosta: Doc. MUDr. Aleš Nejedlý

vrchní sestra: Mgr. Renáta Mertová

**Počet zaměstnanců:** lékaři 27, všeobecné sestry 64, ostatní 18.

**Pracoviště:** Ambulance pro dospělé, ambulance dětská, specializované ambulance pediatra, foniatra, genetika, maxillofaciálního chirurga, dermatologa, rehabilitace, zákrovkové ambulantní sály, operační sály, lůžková oddělení pro dospělé a děti, JIP pro dospělé i děti. Klinika plní úlohu replantačního centra a centra pro léčbu obličejových rozštěpů po území Čech.

**Počet ošetřených pacientů:** 27 186

**Počet hospitalizovaných pacientů:** 2 210

**Počet operačních zákroků:** 7 496

### Kardiochirurgická klinika

**Umístění:** pavilon M

**Vedení kliniky:**

**přednosta:** Prof. MUDr. Zbyněk Straka, CSc.

zást. pro vědu a výuku: Prof. MUDr. Tomáš Vaněk, CSc.

primář: MUDr. Jan Votava, MBA

vrchní sestra: Bc. Štěpánka Suchopárová

**Počet zaměstnanců:** lékaři a farmaceuti 20, všeobecné sestry 56, ostatní 13.

**Pracoviště:** Jednotka pooperační a resuscitační péče, JIP, operační sály.

**Počet operativních zákroků:** 775

### Klinika popáleninové medicíny

**Umístění:** pavilon N

**Vedení kliniky:**

**přednosta:** prim. MUDr. Ludomír Brož

zás. přednosta pro výuku: MUDr. Monika Tokarik

zás. přednosta pro LPP: MUDr. Zuzana Kapounková

vrchní sestra: Mgr. Lenka Šetelíková

**Počet zaměstnanců:** lékaři 14, všeobecné sestry 56, ostatní 16.

**Pracoviště:** Úrazová ambulance, dispenzární ambulance, superkonsiliární poradna, lůžková oddělení a JIP pro děti i dospělé, operační sály.

**Počet ošetřených pacientů:** 2 476

**Počet hospitalizovaných pacientů:** 764 + 255 (doprovody)

**Počet operačních zákroků:** 2 973

**Novinky:** Aktivní prezentace lékařů Kliniky popáleninové medicíny na 15. kongresu ISBI (15th Meeting of the International Society for Burn Injuries), 21.–25. 6. 2010 v Istanbulu, Turecko (MUDr. Monika Tokarik, MUDr. Robert Zajíček) a 16. výroční konferenci společnosti popáleninové medicíny ČLS JEP, pořádané v Brně, 14.–15. 10. 2010. V Nakladatelství Karolinum vyšla kniha „Komplexní léčba popáleninového traumatu“ autorů prof. MUDr. Radany Königové, CSc. a MUDr. Josefa Bláhy, na které se podíleli všichni lékaři kliniky.

### Oftalmologická klinika

**Umístění:** pavilon E

**Vedení kliniky:**

**přednosta:** Prof. MUDr. Pavel Kuchynka, CSc.

zástupce přednosta: MUDr. Jan Krásný

vrchní sestra: Zuzana Ludvíková

**Počet zaměstnanců:** lékaři a farmaceuti 18,

všeobecné sestry 27, ostatní 14.

**Pracoviště:** Všeobecná oční ambulance, vitreoretinální ambulance, ambulance makulárního centra, dětská oční a ortoptická ambulance, glaukomová poradna, oční onkologická ambulance, poradna pro nemoci předního segmentu oka, neurooftalmologická poradna, ultrazvuková laboratoř, OCT a HRT vyšetřovna, fotodokumentární a FAG vyšetřovna, standardní 21 lůžkové oddělení a operační sály, oční tkáňová banka OTB01 a histologická laboratoř.

**Počet ambulantně ošetřených pacientů:** 25 225

**Počet hospitalizovaných pacientů:** 965

**Počet operativních zákroků:** 3 630

### Otorinolaryngologická klinika

**Umístění:** pavilon C

**Vedení kliniky:**

**přednosta:** Doc. MUDr. Aleš Hahn, Dr. med. CSc.

zástupce přednosta: MUDr. Ivan Šejna, CSc.

Vrchní sestra: Martina Pencová

**Pracoviště:** Obecná ambulance pro děti a dospělé pacienty, specializované ambulance (audiologie, foniatrie a sluchadla, oto-

neurologie, otolaryngologie, rinologie, traumatologie) a ambulance pohotovostní, standardní oddělení s 31 lůžky, jednotka intenzivní péče se 3 lůžky a dva operační sály.

**Počet zaměstnanců:** lékaři 18, všeobecné sestry 30, sanitáři 3, DZZ 1, THP 3.

**Počet ošetřených pacientů:** 21 988

**Počet hospitalizovaných pacientů:** 1 517

**Počet operačních zákroků:** 1 412

**Novinky:** 25.3. 2010 se konal v hotelu Hilton Mezinárodní kongres ORL, kterého se zúčastnilo více než 400 posluchačů z České republiky a ze zahraničí, na téma problematiky nitroušních poruch a jejich projevů z pohledu diagnostického a terapeutického. Podstatná část byla věnována problematice dopravních úrazů, jejichž četnost má vzrůstající trend.

### Stomatologická klinika

**Umístění:** pavilon N – 2. podlaží

**Vedení kliniky:**

**přednosta:** Doc. MUDr. Eva Gojišová

zástupce přednosta: primář MUDr. Pavel Hájek

vrchní sestra: Helena Burešová.

**Počet zaměstnanců:** lékaři 21 (11,7 pracovních úvazků),

všeobecné sestry 14 (13,6 prac. úvazků),

zubní technici 7 (6,6 prac. úvazků),

ostatní: 4 (3,25 pracovních úvazků).

**Specializovaná pracoviště:** Protetická stomatologie, parodontologie, estetická stomatologie, ústní chirurgie, ortodoncie a oddělení rozštěpových vad, zubní laboratoř. Klinika se podílí na činnosti Traumacentra FNKV, Centra vrozených vad obličeje FNKV a spolupracuje s Kardiocentrem FNKV a dalšími klinikami nemocnice.

**Celkový počet ošetřených a vyšetřených pacientů:** 27 019,  
**Počet ambulantních pacientů operovaných na zákrovkém sále:** 630,

**Počet pacientů ošetřených a vyšetřených v rámci Traumacentra:** 52, počet pacientů ambulantně ošetřených v rámci Traumacentra 10, počet pacientů operovaných na jiných klinikách v rámci Traumacentra 19.

**Novinky:** Modernizována byla čekárna pro pacienty a posluchárna, došlo k částečné obměně zastaralého přístrojového a nástrojového vybavení pro endodoncii, ortodoncii a orální chirurgii a dentální implantologii. V protetické stomatologii byly uplatněny postupy bezkovové keramiky, v dentální implantologii byly uplatněny augmentační postupy autotransplantace kostních bloků, v ortodoncii rozštěpových vad byl rozvinut posun zubů do rozštěpových defektů čelistí.

### Neurochirurgická klinika

**Umístění:** pavilon S1

**Vedení kliniky:**

**přednosta:** prof. MUDr. Pavel Haninec, CSc.

Zástupce přednosta: prim. MUDr. Ladislav Houšťava, PhD.

vrchní sestra: Bc. Olga Tučková

**Počet zaměstnanců:** lékaři a farmaceuti 10, všeobecné sestry 34, ostatní 6.

**Pracoviště:** Obecná ambulance, ambulance bolesti a EMG, lůžkové oddělení, JIP, operační sály.

**Počet ošetřených pacientů:** 7607

**Počet hospitalizovaných pacientů:** 1189

**Počet operačních výkonů:** 1494

**Novinky:** Neurochirurgická klinika FNKV se zabývá celým spektrem oborů mimo dětské neurochirurgie. Významnou měrou se podílí rovněž na činnosti traumacentra FNKV, které má z pražských pracovišť největší spádovou oblast a kde ošetřujeme veškeré úrazy hlavy a mozku. Na klinice se operují složité nezhojbné i zhojbné nádory mozku a to na konvexitě i bazi lební, v očnici, veškeré nádory míchy a periferních nervů. Z cévních operací pak ošetřujeme složité cévní výdutě, operujeme mikroanastomosisy, zúžení krčních tepen. Provádíme operace páteře ve všech etážích včetně stabilizací i operací nádorů křížové kosti. Rekonstruujeme poraněné periferní nervy ve všech lokalizacích včetně poškozených zvrtných nervů po operacích strumy. Jako vůbec jediní v celém bývalém Československu se věnujeme nejsložitějšímu poranění periferních nervů v lidském těle – poranění nervů pažní pleteně, nově i u novorozenců a malých dětí. Toto vše provádíme pomocí nejmodernějších přístrojů a technologií.



## 7. Vědecko-výzkumná činnost

Náměstek pro vědu a akreditaci FNKV má v posledních letech k dispozici oddělení, které se zabývá usnadňováním přípravy a průběhu grantů a klinických studií ve FNKV. Obě činnosti jsou pro nemocnici velmi významné, protože povyšují vnímání univerzitních pracovišť z klasického rutinního poskytovatele zdravotnických služeb do tvůrčí oblasti, která posunuje hranice vědění. Při správném nastavení parametrů a jejich důsledné realizaci může mít tato oblast pro jednotlivá oddělení i celou FNKV nemalý ekonomický přínos.

Oddělení klinických studií i v roce 2010 dále optimalizovalo zkvalitnění a urychlení přípravy klinických studií z pohle-

du smluvních vztahů se sponzory. Posuzování se týká jak právních a etických aspektů, tak ekonomického pohledu na klinické zkoušení léčivých přípravků. V této souvislosti se podařilo zkrátit administrativní přípravu klinického zkoušení na skutečné technologické minimum pod jeden měsíc. Tím se zvýšil zájem sponzorů a organizací zprostředkovávajících klinický výzkum o spolupráci s naší nemocnicí.

Velmi dobře byla i v roce 2010 využívána možnost podpory žadatelů o granty, kterou poskytuje grantového oddělení FNKV. Technická podpora grantové činnosti je nezbytná jak pro získání grantu, tak pro jeho úspěšnou realizaci.

Číslo	Název	Klinika	Řešitel ve FNKV
NS10012	Vliv časně operace roštěpu rtu u novorozenců na hojení operační rány	Klinika plastické chirurgie	MUDr. Jiří Borský
NS10014	Optimalizace objemové resuscitace u rozsáhlé popálených dospělých pacientů pomocí neinvazivní monitorace hemodynamiky a minimalizace krevních ztrát v průběhu operačních výkonů bedside monitorací hemokoagulace tromboelastrografem	Klinika popáleninové medicíny	MUDr. Monika Tokarik
NS10016	Chlamydiová infekce při keratokonjunktivitida sicca	Oftalmologická klinika	MUDr. Jan Krásný
NS10093	Nanotkanina jako nosič fotosenzibilizátoru pro aseptické krytí bércového vředu zlepšuje kvalitu života u nemocných s chronickou ránou	Dermatovenerologická klinika	Prof. MUDr. Petr Arenberger, DrSc. MBA
NT11488	Léčba střevní inkontinence rekonstrukcí funkce puborektální smyčky "sling" operací	Chirurgická klinika	MUDr. Vítězslav Ducháč
NT11506	Perioperační ischemie versus perioperační krvácení při nekardiálních operacích u kardiaků: Studie PRAGUE 14	III. interní – kardiologická klinika	Prof. MUDr. Petr Widimský, DrSc.

Číslo	Název	Klinika	Spoluřešitel ve FNKV
NS9651	Úloha interních tandemových duplikací genu FLT3 v deregulovaných signálních drahách a patogeneze akutní myeloidní leukémie	Oddělení klinické hematologie	Doc. MUDr. Tomáš Kozák, Ph.D MBA
NS9652	Identifikace nových molekulárních signálních drah v procesu alelické exkluze; chronická lymfocytární leukémie jako modelový systém	Oddělení klinické hematologie	Doc. MUDr. Tomáš Kozák, Ph.D MBA
NS9803	Resistence nádorů prsu a ovarií na cytostatika vyvolaná ABC transportéry a vztah kinesinů k prognóze a predikci vývoje nemoci	Ústav patologie	Prof. MUDr. Václav Mandys, CSc.
NS9880	Komplexní management péče o pacienty s akutním srdečním selháním, jejich střednědobá prognóza a multivariátní prognostický model	III. interní – kardiologická klinika	Prof. MUDr. Petr Widimský, DrSc.
NS9967	Vliv hormonálních a genetických faktorů na fertilizační schopnosti zárodečných buňek u mužů s neobstrukční azoospermii	Urologická klinika	Doc. MUDr. Jiří Heráček
NS9971	Poruchy mikčních, sexuálních a defekačních funkcí u žen v aktivním věku po zlomenině pánve	Ortopedicko – traumatologická klinika	Doc. MUDr. Valér Džupa
NS9975	Význam DNA ploidity a vybraných biologických markerů karcinomu endometria nebo ovária pro volbu terapie a ovlivnění léčebných výsledků – prospektivní studie	Ústav patologie	Doc. MUDr. Zdeňka Vernerová, CSc.
NS9976	Sledování exprese genů v cirkulujících nádorových buňkách (CTC) u karcinomu prsu jako součást procesu individualizace léčby a časně detekce metastatického procesu	Radioterapeutická a onkologická klinika	MUDr. Martina Kubecová, Ph.D
NS9980	Význam osteotomií proximálního femuru a zastřešujících operací kyčelního kloubu u adolescentů a dospělých pro zachování dlouhodobé funkce kyčelního kloubu	Ortopedicko-traumatologická klinika	MUDr. Libor Luňáček
NS9982	Prediktivní molekulární markery vývoje kolorektálního karcinomu	II. interní klinika	Doc. MUDr. Zdena Zádorová, Ph.D.
NS9983	Urologické a endokrinní faktory hormonální substituční terapie u pacientů s Kallmannovým syndromem	Urologická klinika	Doc. MUDr. Jiří Heráček
NS9984	Význam infekce prostaty v etiopatogenezi karcinomu prostaty	Urologická klinika	Doc. MUDr. Jiří Heráček
NS9986	Optimalizace novorozeneckého screeningu cystické fibrózy	Klinika dětí a dorostu	Ing. Petr Kráčmar, CSc.
NS9988	Rezistence na protideštičkovou léčbu, její etiologie a možnosti ovlivnění	III. interní – kardiologická klinika	MUDr. Pavel Osmančík, Ph.D

Číslo	Název	Klinika	Spoluřešitel ve FNKV
NS10369	Využití neurocytoskeletálních proteinů a protilátek proti nim v diagnostice Alzheimerovy nemoci	Neurologická klinika	MUDr. Linda Čechová
NS10496	Vymezení úspěšnosti end-to-side anastomózy periferních nervů ve vztahu k ostatním neurotizačním technikám v klinické praxi a využití neurotrofických látek aplikovaných ve formě plasmidů v experimentálním modelu	Neurochirurgická klinika	Prof. MUDr. Pavel Haninec, CSc.
NS10507	Inovace léčby kriticky popálených pacientů krytím široce síťovanými autotransplantátů lidskými keratinocyty kultivovanými in vitro na acelulární xenomatrix	Klinika popáleninové medicíny	MUDr. Robert Zajíček
NS10519	Vztah zastoupení makrofágů a dalších buněčných populací v tukové tkáni k obezitě a jejím metabolickým komplikacím	II. interní klinika	Doc. MUDr. Vladimír Štich, Ph. D
NS10618	Vliv polymorfismu genu pro prolaktin a jeho exprese v periferních mononukleárních buňkách na rozvoj autoimunitních chorob – systémového lupusu erythematodes, zánětlivých kloubních chorob ( psoriatická a revmatoidní artritida) a psoriasis vulgaris	Dermatovenerologická klinika	Prof. MUDr. Petr Arenberger, DrSc. MBA
NT11299	Kvalita života a její vliv na celkové přežití nemocných po transplantaci krvetvorných buněk v ČR	Oddělení klinické hematologie	MUDr. Jan Vydra
NT11450	Endokrinní a metabolické charakteristiky gluteální podkožní tukové tkáně a jejich vztah k ukazatelům metabolického syndromu	II. interní klinika	Doc. MUDr. Vladimír Štich, PhD.
Projekt OPPK CZ.2.16/3.1.00/24018	Podpora baze základního výzkumu Centra pro integrované studium páneve	Urologická klinika	Doc. MUDr. Robert Grill, PhD.

Fakultní nemocnice Královské Vinohrady, Šrobárova 50, 100 34 Praha 10  
Tel.: 267 161 111, fax.: 267 312 664, [www.fnkv.cz](http://www.fnkv.cz)